

PRAKTIK

Uddannelsesplan

PARKSKOLEN

August 2022



Uddannelsesplan Parkskolen

– og kvalitetskrav til de konkrete praktkniveauer.

Navn: Parkskolen

Adresse: Park Allé 2, 7600 Struer

Telefon: Tlf. 96 84 85 40

Hjemmeside www.parkskolen-struer.dk

Mail: parkskolen@struer.dk

Kære studerende

Velkommen til Parkskolen, som hvert år ser frem til at samarbejde om at uddanne dig til vores kommende kollega. Vi vil bestræbe os på at skabe de bedste rammer for din praktikperiode hos os.

Praktikskolens kultur og særkende som uddannelsessted

På Parkskolen kan man afvikle praktik på praktkniveau 1, praktkniveau 2 og praktkniveau 3. Parkskolen er en stor og rummelig byskole i bevægelse med bhk. - 9. kl., i alt 22 klasser. Skolen har ca. 55 ansatte.

Vi har ca. 460 elever. Skolen er tosporet til og med 6. klasse, tre/firesporet fra og med 7. klasse. Fra 7. – 9. kl. har vi en international linje.

Vi har mange samarbejdspartnere, ligesom vi indgår i relationer med mange organisationspartnere. Medarbejderne på skolen er engagerede, omstillingsparate og fleksible. Parkskolen er udviklingsorienteret med mange forskelligartede indsatsområder. Skolen bygger på en anerkendende tilgang, der tager udgangspunkt i den enkeltes ressourcer og forskellighed. På Parkskolen arbejder vi med udgangspunkt i vores værdier; kvalitet, kreativitet, trivsel og internationalt perspektiv.

Ligesom på de resterende skoler i Struer Kommune, har alle elever på Parkskolen en PC. Der findes interaktive tavler i alle klasselokaler.

Parkskolen har et ressourcecenter bestående af støttecenter, dansk som 2. sprog, læsevejledere og AKT.

Læringscentret består af bibliotekarer.

Læringscentret står for samlingerne for såvel bøger som it- baserede undervisningsmidler.

Læringscentret er skolens nerve i forhold til sparring og udvikling af undervisningen. Skolens vægter det faglige meget højt. Alle elever skal udfordres på deres eget niveau.

Praktikkens organisering

Ansvar for praktikken

- Skolelederen har det helt overordnede ansvar for praktikken på skolen.
- På Parkskolen er den praktikansvarlige mellemlider René Stefansen. Han varetager samarbejdet med læreruddannelsen og har det koordinerende ansvar for planlægningen af de studerendes praktik og efterfølgende ophold på praktikskolen.



Praktikansvarlig på Parkskolen:
René Stefansen
Tlf. 24 75 73 48
Mail: res@struer.dk



Praktikvejleder:
Lars Boe Kristoffersen
lars0197@skole.struer.dk

Skolen sikrer at praktiklærerne har linjefagsuddannelse (eller tilsvarende) i de undervisningsfag, som de studerende har praktik i.

Skolens ringetider

08:00 – 08:15	1. lektion (læsebånd eller tilsvarende)
08:15 – 09:00	2. lektion
09:05 – 09:50	3. lektion
10:05 – 10:50	4. lektion
10:55 – 11:40	5. lektion
12:15 – 13:00	6. lektion
13:15 – 14:00	7. lektion
14:15 – 15:00	8. lektion

Du vil i din praktikperiode få adgang til Aula. Her kan du løbende følge med i, hvad der sker på skolen i din praktikperiode. Du kan finde tlf. numre til skolens lærere og reservere forskellige lokaler. Du får adgang til Aula via www.aula.dk, når du er oprettet i skolens administrative system.

Adgangskode og brugernavn til Aula er dit unilogin.

Kaffeordning

Skolen har en kaffeordning, hvor der serveres frisk kaffe og te på lærerværelset i pauserne.

Materialer m.m.

På 1. og 2. årgang udarbejdes undervisningsforløb og herunder evt. undervisningsmateriale i samarbejde med praktiklæreren. Det aftales i den forbindelse, hvem der er ansvarlig for at finde eller fremstille undervisningsmateriale.

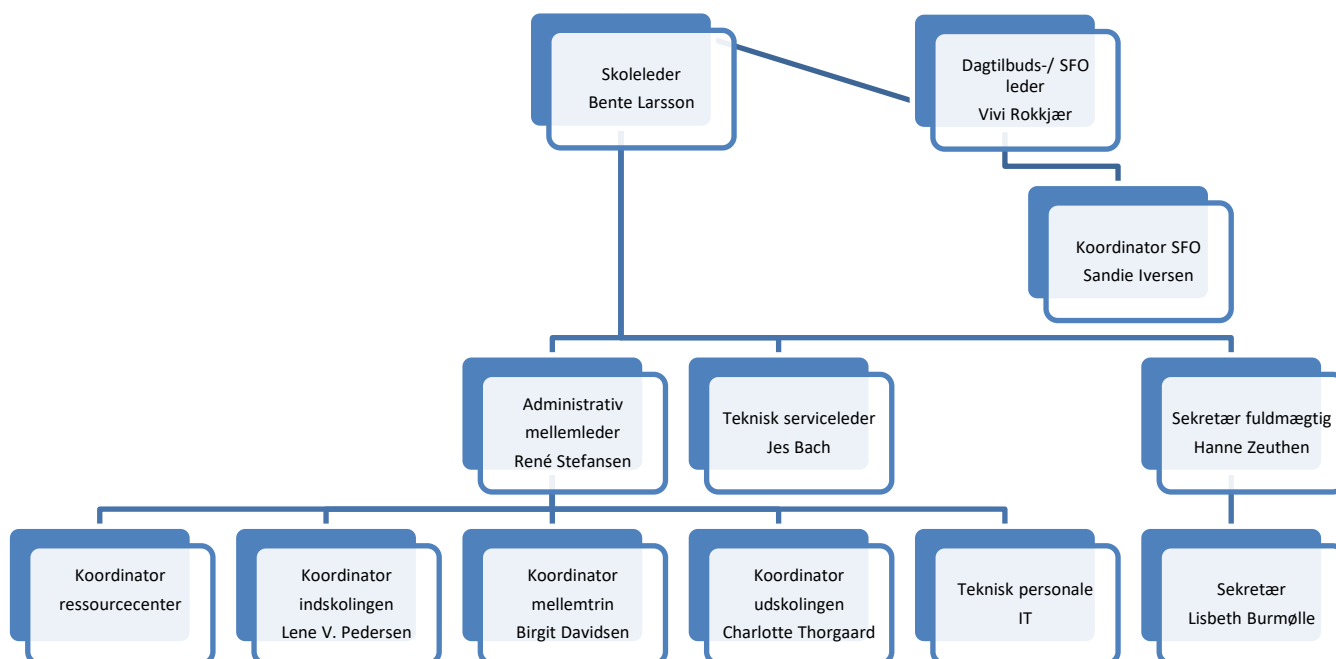
På 4. årgang er du selv ansvarlig for at finde og skaffe undervisningsmateriale. Dette kan gøres gennem Amtscenteret for Undervisning, hvor du måske allerede er oprettet som låner. Du kan i praktikperioden få leveret materialet til skolen. Materiale fra Amtscenteret leveres og afhentes onsdag.

Skolens bibliotek er åbent på alle skoledage fra 08:00-13:00. Fredag dog 08:00-12:00. Skolens bibliotekarer er gerne behjælpelige med at finde relevant materiale, ligesom din praktiklærer kan vise dig det materiale, der er tilgængeligt på skolen. Det er muligt via intranettet at orientere sig om skolens udbud af undervisningsmaterialer.

Du kan blive oprettet som låner for den periode, du er i praktik på skolen. Husk at aflevere lånt materiale tilbage ved praktikperiodens afslutning.

Mange af vores undervisningsmaterialer er elektroniske, og vi har derfor adgang til en bred vifte af portaler, bl.a. har vi adgang til alle Alineas internetbaserede sider. Spørg din praktiklærer, hvad vi har adgang til i dit fag.

Organisationsplan for Parkskolen



Samarbejde med de studerende

- Uploade dit forventningsbrev på Praktikportalen. Sørg for at du sammen med dine praktiklærere får drøftet dit forventningsbrev.
- Vi sørger for at du bliver oprettet i skolens administrative systemer og derved får adgang til bl.a. Aula og de undervisningsportaler som skolen abonnerer på.
- Praktiklærernes kommunikation med de studerende foregår via Aula.
- Parkskolen indhenter børne- og straffeattest – husk e-Boks bekræftelse.
- Senest en måned før praktikkens start mødes de studerende med de udvalgte praktiklærere og den praktikansvarlige, hvor rammer og praktikskema for praktikforløbet aftales og gensidige krav og forventninger til praktikforløbet afklares.
- Senest 14 dage før praktikstart præsenterer de studerende på baggrund af drøftelser med praktiklærerne deres planer for praktikforløbet.
- Praktiklæreren og de studerende laver forud for praktiksamarbejdet klare aftaler om praktiksamarbejdet, herunder om skriftlighed i planlægningen, vejledningstimernes afholdelse og ansvaret for dagsorden, indsamling af datamateriale under praktikforløbet og praktiklæreren rolle i de studerendes undervisning.
- Under praktikforløbet støtter, modellerer og vejleder praktiklæreren de studerende i arbejdet med at opfylde færdighedsmålene på det pågældende praktkniveau.
- Under eller evt. efter praktikforløbet tilbyder skolen, at de studerende kan deltage i skolehjem samtaler og/eller andre forældrearrangementer med relevans for de studerendes studieforb. løb.
- Praktiklæreren er de studerendes centrale samarbejdspartner på praktikskolen, men derudover kan de studerende forvente, at særligt den praktikansvarlige på skolen, men også det øvrige lærerteam omkring relevante klasser kan spille en aktiv rolle i samarbejdet og vejledningen omkring de studerendes praktikforløb.

Som praktikant på Parkskolen kan du forvente:

- At hele skolen tager imod dig som praktikant og giver dig mulighed for at deltage i skolens fællesskab og skolens samlede virksomhed.
- At vi så vidt muligt forsøger at tilgodese dine ønsker mht. fag, klasser o.a.
- At du får de relevante oplysninger og informationer i god tid før praktikkens start.
- At du mødes af engagerede og imødekomende praktiklærere, der er fagligt rustede til støtte dig i din læreproces og har kendskab til praktikkens kompetenceområder.
- At du bliver vejledt og bedømt på baggrund af praktikkens kompetenceområder.
- At vi giver plads og mulighed for, så vidt det kan lade sig gøre, at du kan deltage i skolens øvrige virksomhed.
- Praktiklærerne samarbejder med dig, tager ansvar for elevernes læring og tager medansvar for din udvikling som lærer.
- I praktikperioden forventes det, at praktiklærerne skal vejlede dig, stille krav til dig, udfordre dig og give dig udviklingsmuligheder i lærerarbejdet.

Som praktikant på Parkskolen forventer vi at du:

- Forholder dig til skolens eksisterende kultur- og værdigrundlag.
- Udviser en anerkendende tilgang til elever, forældre og kollegaer.
- Møder velforberejdet, er lydhør, reflekterende og arbejder seriøst med din egen læreproces.
- Er den udfarende kraft i forhold til opstart og forløb herunder:

- Kontakter praktislærer i god tid før forløbets start.
- fører logbog eller anden registrering af observationer og spørgsmål i forbindelse med det, du ser og oplever på skolen, som kan gøres til genstand for diskussion i praktikgruppe og med praktislærer.
- Er villig til at fungere som sparringspartner for din gruppe og klassens øvrige lærere.
- Tager ansvar i forbindelse med planlægning, gennemførelse og evaluering af undervisningen.

Forventninger i forhold til tilstedeværelse på skolen:

- studerende i praktik betragtes som lærer/kollega med fuldtidsjob. Det vil sige, at der stilles samme forventninger til tilstedeværelse, adfærd, påklædning, sprog, etik og tavshedspligt som til øvrige professionelle medarbejdere på skolen. Samtidig håber vi, at du vil bruge chancen til at hygge med dine kolleger med mulighed for at spørge og reflektere med ligesindede.
- Med henblik på mødepligt og evt. forfald underlægges de lærerstuderende de samme krav som skolens lærere. Tilsvarende forventes der den samme grad af deltagelse i undervisningen, møder, arrangementer og øvrige aktiviteter som for skolens lærere. En deltagelse, der sammen med kompetencemålene for praktikniveauerne, svarer til et fuldtidsarbejde. Ved sygdom kontaktes den praktikansvarlige mellem kl. 07:00 – 07:10 på tlf. 96 84 85 40.
- Det forventes, at de studerende forud for praktikken og samarbejdet på skolen, har orienteret sig i de relevante materialer om praktikordningen i læreruddannelsen.
- Det forventes at den studerendes undervisningsplaner og lektionsplaner er skriftliggjort forud for undervisningen/praktiktimerne - og at praktislæreren er bekendt med dem.

Praktik i skolens øvrige virksomhed

1. årgang:

Fokus lærersamarbejde omkring klassen.

- Teammøder og deltagelse i relevante møder på skolen
- Kommunikation med forældre i form af fx forældrebreve
 - Skrive et opstartsbrev til klassens elever og forældre
 - Eventuel vise eksempler på kommunikation med forældre
- Andre eventuelle arrangementer, der berører klassens liv
- Varetagelse af gårdvagt

2. årgang:

Fokus på samarbejde mellem lærere med henblik på at udvikle undervisningen samt forældresamarbejde.

- Teammøder og deltagelse i relevante møder på skolen
- Kommunikation med forældre i form af fx forældrebreve
 - Skrive et opstartsbrev til klassens elever og forældre
 - Eventuel vise eksempler på kommunikation med forældre
- Årgangsmøder, fagudvalgsmøder og afdelingsmøder
- Konferencemøder forud for samtaler og forældremøde
- Forældremøder, Forældresamtaler
- Andre arrangementer, der vedrører eller berører klassens liv
- Varetagelse af gårdvagt

4. årgang:

Fokus på skolens samlede øvrige virksomhed.

- Teammøder og deltagelse i relevante møder på skolen
- Kommunikation med forældre i form af fx forældrebreve
 - Skrive et opstartsbrev til klassens elever og forældre
 - Eventuel vise eksempler på kommunikation med forældre
- Årgangsmøder, fagudvalgsmøder og afdelingsmøder
- Pædagogisk rådsmøde
- Konferencemøder vedr. samtaler/forældremøde
- Forældremøder og forældresamtaler
- Øvrige arrangementer og mødeaktiviteter af interesse og relevans
- Varetagelse af gårdvagt

Studerende deltager i pædagogiske dage og omlagte uger i det omfang, det er relevant og vedkommende.

Kvalitetssikring og udvikling af praktikken

Vejledning:

- Parkskolen sikrer gennem udformningen af rammerne for praktik og praktiklærernes støtte og vejledning under praktikforløbet, at de studerende får mulighed at tilegne sig kompetencer i forhold til de tre praktkniveauer i læreruddannelsen. Særligt vil færdighedsmålene for praktikken være i fokus her.

Evaluerings:

- Forud for afslutningen af hvert praktikforløb udleveres et evalueringsskema som afleveres i forbindelse med den mundtlige evaluering. Evalueringsskemaet tager udgangspunkt i kompetencemålene didaktik, klasseledelse og relations arbejde.
- Efter hvert endt praktikforløb indkalder den praktikansvarlige de studerende og praktiklærerne til en mundtlig evaluering. Den mundtlige evaluering tager udgangspunkt i de studerendes refleksioner over praktikken med fokus på praktikforløb, indhold og vejledning. Resultatet af disse evalueringer formidles til skolens praktiklærere, samt til læreruddannelsens praktikledere.

Bedømmelse af praktikken:

- Parkskolen vurderer efter hvert praktikforløb om den studerende er bestået eller ikke bestået. Bedømmelsen tager afsæt i kompetencemålene for praktikken.

Praktikprøve:

- Praktikprøven på 1. niveau bedømmes af en praktiklærer og en underviser udpeget af læreruddannelsen. Som udgangspunkt for prøven skal den studerende formulere undersøgelsesspørgsmål og udarbejde en synopsis på maks. 5 normalsider, der sammen med evt. medbragt datamateriale, elevplaner, forældrebreve mv. illustrerer den studerendes arbejde med udvalgte videns- og færdighedsmål inden for praktikkens kompetencemål. Det medbragte materiale er alene grundlag for prøven og indgår ikke i bedømmelsen. Synopsen derimod indgår i bedømmelsen. Ved praktikprøven demonstrerer den studerende sin praktiske og teoretiske indsigt, viden og refleksioner i forhold til kompetencemålene på det aktuelle praktkniveau. Praktikprøven afholdes på Læreruddannelsen i Nørre Nissum og så vidt muligt som gruppeprøver med deltagelse af 2–3 studerende.

Uddannelsesplan

- **Praktik på niveau 1**
- **Praktik på niveau 2**
- **Praktik på niveau 3**

Praktikkens kompetenceområder

DIDAKTIK Niveau 1

1. praktikkniveau			
Kompetenceområder	Kompetencemål	Færdighedsmål: Den studerende kan	Vidensmål: Den studerende har viden om
Didaktik Didaktik omhandler målsætning, planlægning, gennemførelse, evaluering og udvikling af undervisning.	Den studerende kan i samarbejde med kolleger begrundet målsætte, planlægge, gennemføre, evaluere og udvikle undervisning.	målsætte, planlægge, gennemføre og evaluere undervisningssekvenser i samarbejde med medstuderende og kolleger,	folkeskolens formål og læreplaner, principper for undervisningsplanlægning, undervisningsmetoder og organisering af elevaktiviteter under hensyntagen til elevernes forudsætninger,
		redegøre for tegn på elevernes udbytte af undervisningen i forhold til formulerede mål,	evalueringsformer og tegn på elevens målopnåelse på praktikskolen,
		analysere undervisningssekvenser med henblik på udvikling af undervisningen.	observations-, dataindsamlings- og dokumentationsmetoder.

Færdighedsmål:

Den studerende kan målsætte, planlægge, gennemføre og evaluere undervisningssekvenser i samarbejde med medstuderende og kolleger, redegøre for tegn på elevernes udbytte af undervisningen i forhold til formulerede mål, analysere undervisningssekvenser med henblik på udvikling af undervisningen.

Kravene (praktiklæreren):

Praktiklæreren skal med udgangspunkt i egen praksis støtte den studerende i udformning af undervisningsplaner. Det betyder at læreren skriftligt fremlægger egne års-, forløbs- og lektionsplaner med målsætning og evalueringsovervejelser.

Praktiklæreren viser strategier for iagttagelse af elever og bidrager til indkredsning af tegn på elevernes læring som udgangspunkt for målsætning og legitimering af kommende undervisningsforløb.

Praktiklæreren skal igennem systematisk observation af de studerendes undervisning udpege centrale iagttagelser med henblik på vejledning.

Vurderingskriterier – den studerende:

- Skal i samarbejde med praktiklærer og medstuderende kunne forberede og gennemføre kortere undervisningsforløb.
- Skal kunne redegøre for tegn på elevernes udbytte af undervisningen i forhold til de formulerede mål
- Skal kunne observere, analysere og vurdere praksissituationer og elevadfærd med henblik på udvikling af undervisningen

DIDAKTIK Niveau 2

2. praktikkniveau			
Kompetenceområder	Kompetencemål	Færdighedsmål: Den studerende kan	Vidensmål: Den studerende har viden om
Didaktik Didaktik omhandler målsætning, planlægning, gennemførelse, evaluering og udvikling af undervisning.	Den studerende kan i samarbejde med kolleger begrundet målsætte, planlægge, gennemføre, evaluere og udvikle undervisning.	planlægge, gennemføre og evaluere et differentieret undervisningsforløb i samarbejde med medstuderende med anvendelse af en variation af metoder, herunder anvendelsesorienterede undervisningsformer og bevægelse i undervisningen	undervisningsmetoder, principper for undervisningsdifferentiering, læremidler og it,
		evaluere undervisningsforløb og elevers læringsudbytte,	formative og summative evalueringsmetoder samt test,
		observere egen praksis og den enkelte elevs læring med henblik på udvikling af undervisningen.	observations-, dataindsamlings- og dokumentations-metoder.

Færdighedsmål:

Den studerende kan planlægge, gennemføre og evaluere et differentieret undervisningsforløb i samarbejde med medstuderende med anvendelse af en variation af metoder, herunder anvendelsesorienterede undervisningsformer og bevægelse i undervisningen evaluere undervisningsforløb og elevers læringsudbytte, observere egen praksis og den enkelte elevs læring med henblik på udvikling af undervisningen.

Kravene (praktiklæreren):

- Praktiklæreren skal fremlægge undervisningsplaner, der sikrer den studerendes indblik i valg metode, læremidler og brugen af it.
- Praktiklæreren skal ud fra egen praksis vise eksempler på undervisningsdifferentiering.
- Praktiklæreren skal give eksempler på hvordan undervisningsforløb evalueres, og hvordan elevernes læringsudbytte måles gennem brugen af forskellige evalueringsmetoder(formative) samt test (summative)
- Praktiklæreren skal ud fra iagttagelser af den studerende lægge op til refleksion over udvikling af egen praksis og støtte den studerende i brugen af forskellige dokumentationsmetoder

Vurderingskriterier – den studerende:

- Skal i samarbejde med kolleger kunne planlægge, gennemføre og evaluere undervisningsforløb med anvendelse af en variation af metoder
- Skal i samarbejde med kolleger kunne differentiere undervisningen og inddrage forskellige former for læremidler og it.
- Skal evaluere undervisningsforløb og elevers læringsudbytte ud fra anvendelsen af evalueringsmetoder og test.
- Skal kunne observere egen praksis og den enkelte elevs læring med henblik på udvikling af undervisning

DIDAKTIK Niveau 3

3. praktikkniveau			
Kompetenceområder	Kompetencemål	Færdighedsmål: Den studerende kan	Vidensmål: Den studerende har viden om
Didaktik Didaktik omhandler målsætning, planlægning, gennemførelse, evaluering og udvikling af undervisning.	Den studerende kan i samarbejde med kolleger begrundet målsætte, planlægge, gennemføre, evaluere og udvikle undervisning.	planlægge, gennemføre og evaluere længerevarende undervisningsforløb under hensyntagen til elev- og årsplaner i samarbejde med medstuderende og skolens øvrige ressourcepersoner,	organisations-, undervisnings-, og samarbejdsformer
		evaluere eleveres læringsudbytte og undervisningens effekt og	metoder til formativ og summativ evaluering og
		udvikle egen og andres praksis på et empirisk grundlag.	observations-, dataindsamlings- og dokumentations-metoder.

Færdighedsmål:

Den studerende kan planlægge, gennemføre og evaluere længerevarende undervisningsforløb under hensyntagen til elev- og årsplaner i samarbejde med medstuderende og skolens øvrige ressourcepersoner, evaluere eleveres læringsudbytte og undervisningens effekt og udvikle egen og andres praksis på et empirisk grundlag.

Kravene (praktiklæreren):

Praktiklæreren skal ud fra egen praksis vise, hvordan overvejelser om elevernes forskellige forudsætninger har betydning i års- og elevplaner.

Praktiklæreren skal pege på hvordan og med hvilke formål, der samarbejdes med skolens øvrige ressourcepersoner i bestræbelserne på, at inddrage denne specifikke viden om eleverne i planlægningen. Den studerende skal støttes i at vurdere elevernes læringsudbytte og dermed undervisningens effekt og på baggrund af denne empiri justere egen praksis for at opnå fuldt læringsudbytte.

Vurderingskriterier – den studerende:

- Skal i samarbejde med kolleger kunne planlægge, gennemføre og evaluere længerevarende undervisningsforløb under hensyntagen til elev- og årsplaner.
- Skal kunne evaluere eleveres læringsudbytte og undervisningens effekt
- Skal kunne begrunde sin undervisning i forskellige fora, fx i form af kommunikation til elever og forældre forud for praktikken
- Skal kunne udvikle egen praksis og andres praksis på et empirisk grundlag

KLASSELEDELSE Niveau 1

1. praktikkniveau			
Kompetenceområder	Kompetencemål	Færdighedsmål: Den studerende kan	Vidensmål: Den studerende har viden om
Klasseledelse Klasseledelse omhandler organisering og udvikling af elevernes faglige og sociale læringsmiljø.	Den studerende kan lede undervisning samt etablere og udvikle klare og positive rammer for elevernes læring, og klassens sociale fællesskab.	lede elevernes deltagelse i undervisningen,	Klasseledelse,

Færdighedsmål:

Den studerende kan lede elevernes deltagelse i undervisningen, klasseledelse.

Kravene (praktiklæreren):

Praktiklæreren skal med udgangspunkt i egen praksis demonstrere, hvordan undervisningen i praksis organiseres og tilrettelægges i en klasse.

Praktiklæreren skal i forbindelse med forberedelse og vejledning støtte den studerende i at tilrettelægge en undervisning, som sikrer elevernes læring og arbejdsro.

Praktiklæreren skal ligeledes sætte fokus på læreren betydning i forhold til - og støtte den studerende i at tage ejerskab for undervisningssituationen.

Vurderingskriterier – den studerende:

- skal kunne kommunikere med eleverne om trivsel og læring
- Skal kunne skabe kontakt til eleverne og kunne drøfte egen og andres undervisning med kolleger
- skal kunne lede elevernes deltagelse i undervisningen

KLASSELEDELSE Niveau 2

2. praktikkniveau			
Kompetenceområder	Kompetencemål	Færdighedsmål: Den studerende kan	Vidensmål: Den studerende har viden om
<p>Klasseledelse</p> <p>Klasseledelse omhandler organisering og udvikling af elevernes faglige og sociale læringsmiljø.</p>	<p>Den studerende kan lede undervisning samt etablere og udvikle klare og positive rammer for elevernes læring, og klassens sociale fællesskab.</p>	<p>udvikle tydelige rammer for læring og for klassens sociale liv i samarbejde med eleverne og</p>	<p>klasseledelse, læringsmiljø og klassens sociale relationer og</p>

Færdighedsmål:

Den studerende kan udvikle tydelige rammer for læring og for klassens sociale liv i samarbejde med eleverne og

Kravene (praktiklæreren):

Praktiklæreren skal ud fra egen praksis vise eksempler på, hvordan rammerne etableres og hvordan arbejdet med klassen sociale liv tilrettelægges.

Praktiklæreren skal gøre rede for de tanker, der ligger til grund for valg af strategi - herunder hvilken betydning teamsamarbejdet har for udvikling af klassens sociale fællesskab.

Praktiklæreren skal vejlede den studerende til begrundet valg af strategi.

Praktiklæreren skal vejlede og støtte den studerende i at reflektere over egne, personlige ressourcer som indvirker hhv. positivt eller negativt på undervisningssituationen.

Vurderingskriterier – den studerende:

- Skal udvikle tydelige rammer for læring og for klassens sociale liv i samarbejde med eleverne.

KLASSELEDELSE – Niveau 3

3. praktkniveau			
Kompetenceområder	Kompetencemål	Færdighedsmål: Den studerende kan	Vidensmål: Den studerende har viden om
<p>Klasseledelse</p> <p>Klasseledelse omhandler organisering og udvikling af elevernes faglige og sociale læringsmiljø.</p>	<p>Den studerende kan lede undervisning samt etablere og udvikle klare og positive rammer for elevernes læring, og klassens sociale fællesskab.</p>	<p>lede inklusionsprocesser i samarbejde med eleverne.</p>	<p>læringsmiljø, inklusion, konflikthåndtering og mobning.</p>

Færdighedsmål:

Den studerende kan lede inklusionsprocesser i samarbejde med eleverne.

Kravene (praktiklæreren):

Praktiklæreren skal demonstrere, hvordan inklusion praktiseres, hvilke inklusionsfremmende metoder tages i anvendelse, så der skabes et fleksibelt læringsmiljø.

Praktiklæreren skal sætte fokus på lærerrollen; at kunne træde ud af det private jeg og ind i det professionelle jeg samt "tage det personlige lederskab".

Praktiklæreren skal inddrage den studerende i konflikthåndtering og løser problemer omkring mobning eller mistrivsel.

Vurderingskriterier – den studerende:

- Skal selvstændigt kunne arbejde med udvikling af klassens sociale liv og læringsmiljø
- Skal kunne lede inklusionsprocesser i samarbejde med eleverne

RELATIONSARBEJDE Niveau 1

1. praktikkniveau			
Kompetenceområder	Kompetencemål	Færdighedsmål: Den studerende kan	Vidensmål: Den studerende har viden om
Relationsarbejde Relationsarbejde omhandler kontakt og relationer til elever, kolleger, forældre og skolens ressourcepersoner.	Den studerende kan varetage det positive samarbejde med elever, forældre, kolleger og andre ressourcepersoner og reflektere over relationers betydning i forhold til undervisning samt elevernes læring og trivsel i skolen.	kommunikere lærings- og trivselsfremmende med elever,	kommunikation, elevtrivsel, motivation, læring og elevrelationer,
		kommunikere med forældre om undervisningen og skolens formål og opgave,	skole-hjemsamarbejde,

Færdighedsmål:

Den studerende kan kommunikere lærings- og trivselsfremmende med elever,

Kravene (praktiklæreren):

Praktiklæreren skal kunne demonstrere, hvordan man som lærer kommunikerer hensigtsmæssigt med elever i undervisningen og støtte den studerende i at forbedre sine kommunikative færdigheder. Praktiklæreren skal give den studerende mulighed for at orientere forældrene - primært i relation til den undervisning, den studerende har planlagt og vil gennemføre.

Vurderingskriterier - den studerende:

- Skal kunne kommunikere med forældre om undervisningen formål og opgaver.
- Den studerende skal kunne indtage voksenrolle i forhold til eleverne samt kunne formidle klare budskaber om forventninger og krav.

RELATIONSARBEJDE Niveau 2

2. praktikkniveau			
Kompetenceområder	Kompetencemål	Færdighedsmål: Den studerende kan	Vidensmål: Den studerende har viden om
Relationsarbejde Relationsarbejde omhandler kontakt og relationer til elever, kolleger, forældre og skolens ressourcepersoner.	Den studerende kan varetage det positive samarbejde med elever, forældre, kolleger og andre ressourcepersoner og reflektere over relationers betydning i forhold til undervisning samt elevernes læring og trivsel i skolen.	samarbejde dialogisk med elever og kolleger om justering af undervisningen og elevernes aktive deltagelse,	kommunikation, involverende læringsmiljøer, motivation og trivsel,
		kommunikere skriftligt og mundtligt med forældre om formål og indhold i planlagte undervisningsforløb,	professionel kommunikation – mundtligt og digitalt,

Færdighedsmål:

Den studerende kan samarbejde dialogisk med elever og kolleger om justering af undervisningen og elevernes aktive deltagelse, kommunikere skriftligt og mundtligt med forældre om formål og indhold i planlagte undervisningsforløb.

Kravene (praktiklæreren):

Praktiklæreren skal demonstrere hvordan samarbejdet omkring elevernes aktive deltagelse foregår – dels med kolleger og dels med eleverne.

Praktiklæreren skal demonstrere hvordan der skabes involverende læringsmiljøer, der fremmer eleverne motivation og trivsel.

Praktiklæreren skal give eksempler på hvordan formidlingen til forældrene foregår samt støtte den studerende i både skriftligt og mundtligt at kommunikere hensigtsmæssigt med forældrene om den planlagte undervisnings formål og indhold.

Vurderingskriterier- den studerende:

- Skal samarbejde dialogisk med elever og kolleger om justering af undervisningen og elevernes aktive deltagelse
- Skal kommunikere mundtligt og skriftligt med forældre om formål og indhold i planlagte undervisningsforløb

RELATIONSARBEJDE Niveau 3

3. praktikkniveau			
Kompetenceområder	Kompetencemål	Færdighedsmål: Den studerende kan	Vidensmål: Den studerende har viden om
Relationsarbejde Relationsarbejde omhandler kontakt og relationer til elever, kolleger, forældre og skolens ressourcepersoner.	Den studerende kan varetage det positive samarbejde med elever, forældre, kolleger og andre ressourcepersoner og reflektere over relationers betydning i forhold til undervisning samt elevernes læring og trivsel i skolen.	støtte den enkelte elevs aktive deltagelse i undervisningen og klassens sociale liv og	anerkendende kommunikation, og ligeværdigt samarbejde, inklusionsprocesser og
		kommunikere med forældre om elevernes skolegang.	processer, der fremmer godt skolehjemssamarbejde og samarbejdsformer ved forældremøder og forældresamtaler og kontaktgrupper.

Færdighedsmål:

Den studerende kan støtte den enkelte elevs aktive deltagelse i undervisningen og klassens sociale liv og kommunikere med forældre om elevernes skolegang.

Kravene (praktiklæreren):

Praktiklæreren skal demonstrere den anerkendende kommunikation og det ligeværdige samarbejde.

Praktiklæreren skal vise og give eksempler på, hvorledes man leder et godt forældresamarbejde.

Praktiklæreren skal skabe rum for - og støtte den studerende i at opnå en hensigtsmæssig kommunikation med forældre om eleverne skolegang.

Praktiklæreren skal sikre at den studerende får mulighed for helt konkret at deltage i møder/samtaler med forældre.

Vurderingskriterier – den studerende:

- Skal kunne støtte den enkelte elevs aktive deltagelse i undervisningen og klassens sociale liv
- Skal kunne kommunikere med forældrene om elevernes skolegang

Kort bestemmelse af faget
Praktik omhandler den (1) praktisk/pædagogiske dimension, der retter sig mod lærerens arbejde med elever og (2) den analytiske dimension, der retter sig mod at kunne undersøge egen og andres praksis. Praktik sammenbinder læreruddannelsens fag og den studerendes arbejde på praktikskolen.

Kompetenceområde 1: Didaktik, Kompetenceområde 2: Klasseledelse

Kompetenceområde 3: Relationsarbejde

		1. praktkniveau		2. praktkniveau		3. praktkniveau	
Kompetence-områder	Kompetencemål	Færdighedsmål: Den studerende kan	Vidensmål: Den studerende har viden om	Færdighedsmål: Den studerende kan	Vidensmål: Den studerende har viden om	Færdighedsmål: Den studerende kan	Vidensmål: Den studerende har viden om
Didaktik Didaktik omhandler målsætning, planlægning, gennemførelse, evaluering og udvikling af undervisning.	Den studerende kan i samarbejde med kolleger begrundet målsætte, planlægge, gennemføre, evaluere og udvikle undervisning.	målsætte, planlægge, gennemføre og evaluere undervisningssekvenser i samarbejde med medstuderende og kolleger,	folkeskolens formål og læreplaner, principper for undervisningsplanlægning, undervisningsmetoder og organisering af elevaktiviteter under hensyntagen til elevernes forudsætninger,	planlægge, gennemføre og evaluere et differentieret undervisningsforløb i samarbejde med medstuderende med anvendelse af en variation af metoder, herunder anvendelsesorienterede undervisningsformer og bevægelse i undervisningen	undervisningsmetoder, principper for undervisningsdifferentiering, lærermetoder og it,	planlægge, gennemføre og evaluere længerevarende undervisningsforløb under hensyntagen til elev- og årsplaner i samarbejde med medstuderende og skolens øvrige ressourcepersoner,	organisations-, undervisnings-, og samarbejdsformer
		redegøre for tegn på elevernes udbytte af undervisningen i forhold til formulerede mål,	evalueringsformer og tegn på eleveres målopnåelse på praktikskolen,	evaluere undervisningsforløb og eleveres læringsudbytte,	formative og summative evalueringsmetoder samt test,	evaluere eleveres læringsudbytte og undervisningens effekt og	metoder til formativ og summativ evaluering og
		analysere undervisningssekvenser med henblik på udvikling af undervisningen.	observations-, dataindsamlings- og dokumentationsmetoder.	observere egen praksis og den enkelte elevs læring med henblik på udvikling af undervisningen.	observations-, dataindsamlings- og dokumentationsmetoder.	udvikle egen og andres praksis på et empirisk grundlag.	observations-, dataindsamlings- og dokumentationsmetoder.
Klasseledelse Klasseledelse omhandler organisering og udvikling af elevernes faglige og sociale læringsmiljø.	Den studerende kan lede undervisning samt etablere og udvikle klare og positive rammer for elevernes læring, og klassens sociale fællesskab.	lede elevernes deltagelse i undervisningen	klasseledelse,	udvikle tydelige rammer for læring og for klassens sociale liv i samarbejde med eleverne og	klasseledelse, læringsmiljø og klassens sociale relationer og	lede inklusionsprocesser i samarbejde med eleverne.	læringsmiljø, inklusion, konflikthåndtering og mobning.
Relationsarbejde Relationsarbejde omhandler kontakt og relationer til elever, kolleger, forældre og skolens ressourcepersoner.	Den studerende kan varetage det positive samarbejde med elever, forældre, kolleger og andre ressourcepersoner og reflektere over relationers betydning i forhold til undervisning samt elevernes læring og trivsel i skolen.	kommunikere lærings- og trivselsfremmende med elever,	kommunikation, elevtrivsel, motivation, læring og elevrelationer,	samarbejde dialogisk med elever og kolleger om justering af undervisningen og elevernes aktive deltagelse,	kommunikation, involverende læringsmiljøer, motivation og trivsel,	støtte den enkelte elevs aktive deltagelse i undervisningen og klassens sociale liv og	anerkendende kommunikation, og ligeværdigt samarbejde, inklusionsprocesser og
		kommunikere med forældre om undervisningen og skolens formål og opgave,	skole-hjemssamarbejde,	kommunikere skriftligt og mundtligt med forældre om formål og indhold i planlagte undervisningsforløb,	professionel kommunikation – mundtligt og digitalt,	kommunikere med forældre om elevernes skolegang.	processer, der fremmer godt skolehjemssamarbejde og samarbejdsformer ved forældremøder og forældresamtaler og kontaktgrupper.

Trivselsfremme på Parkskolen

- *hvordan vi hele tiden bliver bedre til at være i et forpligtende fællesskab*

DE SEKS VIGTIGE BRIKKER



SAMMEN SAMLER VI BRIKKERNE

Vi ønsker alle, at det går alle børn bedst muligt. De seks vigtige brikker systematiserer den fælles trivselsindsats på Parkskolen. Målet er livsduelighed, trivsel og mere læring for den enkelte elev. Vi arbejder med de sociale færdigheder med udgangspunkt i læring: Livsduelighed og trivsel er f.eks. at kunne indgå i forpligtende samarbejde med andre, at kunne begå sig socialt med andre og kunne gennemføre en uddannelse. Det betyder, at eleverne skal lære at kunne tage ansvar, og leve op til de forventninger og krav, de mødes med - dette er en grundlæggende forudsætning for at lykkes, både i barnelivet, i ungdommen og senere i livet.

Med de seks vigtige brikker inviteres alle forældre på Parkskolen ind til et samarbejde, hvor forældre byder ind med deres ansvarsområder omkring, hvordan børnene kan begå sig sammen med andre mennesker. Vi arbejder sammen med forældrene og ser dem som ressourcer, der kan være med til at styrke den daglige trivsel på skolen. Sammen samler vi brikkerne.

Det er vigtigt at pointere, at vi arbejder i et læringsfelt – ikke i et disciplineringsfelt. Børn kan gøre det rigtige, når de ved, hvad det rigtige er.

