

PRAKTIK

Uddannelsesplan

PARKSKOLEN

Marts 2024



Indhold

Uddannelsesplan Parkskolen.....	4
Uddannelsesskolens kultur og særkende som uddannelsessted.....	4
Praktikkens organisering	5
Ansvar for praktikken	5
Skolens ringetider.....	5
Kaffeordning.....	6
Materialer m.m.....	6
Organisationsplan for Parkskolen.....	6
Kompetencemålene for praktikken	7
Samarbejde og forventninger.....	8
Samarbejde med de studerende	8
Som praktikant på Parkskolen kan du forvente:	9
Som praktikant på Parkskolen forventer vi at du:.....	9
Forventninger i forhold til tilstedeværelse på skolen:	10
Praktik i skolens øvrige virksomhed	11
1. årgang:	11
2. årgang:	11
3. og 4. årgang:	11
Studieaktivitetsmodellen i praktikken.....	12
Progression i læreruddannelsen.....	12
Mål og tilrettelæggelse af praktikforløbet	14
Kvalitetssikring og udvikling af praktikken	19
Vejledning:.....	19
Evaluering:.....	19
Bedømmelse af praktikken:.....	19
Praktikprøve:	19
Læreruddannelsens formål	20
Mål for praktik	21
Praktik på 1. studieår: Indblik og afprøvning.....	21

Den medvirkende iagttager.....	21
Dimensioner af lærerrollen på 1. studieår:	21
Praktik på 2. studieår: Indsigt og undersøgelse	21
Den undersøgende deltager.....	21
Dimensioner af lærerrollen på 2. studieår:	22
Praktik på 3. studieår: Erfaring og forståelse	22
Den reflekterende udøver.....	22
Dimensioner af lærerrollen på 3. studieår:	22
Praktik på 4. studieår: Vurdering og nytænkning.....	22
Den selvstændige og vel begrundende initiativtager.....	22
Dimensioner af lærerrollen på 4. studieår:	23
Praktikkens progression ved Læreruddannelsen i Vestjylland.....	23
Praktikkens organisering i ny læreruddannelse (LU23).....	23
.....	23
Læs mere:	24
Bekendtgørelse om uddannelsen til professionsbachelor som lærer i folkeskolen, BEK nr 374 af 29/03/2023.....	24
Information om praktik til samarbejdspartnere.....	24
De seks vigtige brikker	25

Uddannelsesplan Parkskolen

– og kvalitetskrav til de konkrete praktikkiveauer.

Navn: Parkskolen

Adresse: Park Allé 2, 7600 Struer

Telefon: Tlf. 96 84 85 40

Hjemmeside www.parkskolen-struer.dk

Mail: parkskolen@struer.dk

Kære studerende

Velkommen til Parkskolen, som hvert år ser frem til at samarbejde om at uddanne dig til vores kommende kollega. Vi vil bestræbe os på at skabe de bedste rammer for din praktikperiode hos os.

Ud over det nationale og kommunale værdigrundlag hviler arbejdet på Parkskolen på skolens med hensyntagen til skolens værdier om kreativitet, kvalitet, trivsel og internationalt perspektiv.

Uddannelsesskolens kultur og særkende som uddannelsessted

På Parkskolen kan man afvikle praktik på alle praktikkiveauer.

Parkskolen er en stor og rummelig byskole i bevægelse med bhk. - 9. kl., i alt 21 klasser. Skolen har ca. 50 ansatte.

Vi har ca. 455 elever. Skolen er tosporet til og med 6. klasse, tresporet fra og med 7. klasse. Fra 7. – 9. kl. har vi en international linje.

Vi har mange samarbejdspartnere, ligesom vi indgår i relationer med mange organisationspartnere. Medarbejderne på skolen er engagerede, omstillingsparate og fleksible.

Parkskolen er udviklingsorienteret med mange forskelligartede indsatsområder. Skolen bygger på en anerkendende tilgang, der tager udgangspunkt i den enkeltes ressourcer og forskellighed. På Parkskolen arbejder vi med udgangspunkt i vores værdier; kvalitet, kreativitet, trivsel og internationalt perspektiv.

Ligesom på de resterende skoler i Struer Kommune, har alle elever på Parkskolen en PC. Der findes interaktive tavler i alle klasselokaler.

Parkskolen har et ressourcecenter bestående af støttecenter, dansk som 2. sprog, læsevejledere, Akt og coach.

Læringscentret består af bibliotekarer.

Skolen vægter trivsel og det faglige højt. Alle elever skal trives og udfordres på deres eget niveau.

Lige nu arbejder vi med et kommunalt udviklingsprojekt, hvor der udarbejdes prøvehandling på de enkelte skoler. Der tages her udgangspunkt, i teorien, i bogen "Den videnproducerende skole" af Andres Gradhof Juhl mf.

Praktikkens organisering

Ansvar for praktikken

- Skolelederen har det helt overordnede ansvar for praktikken på skolen.
- På Parkskolen er den uddannelsesansvarlige mellemlider René Stefansen. Han varetager samarbejdet med læreruddannelsen og har det koordinerende ansvar for planlægningen af de studerendes praktik og efterfølgende ophold på uddannelsesskolen.



Uddannelsesansvarlig på Parkskolen:
René Stefansen
Tlf. 24 75 73 48
Mail: res@struer.dk



Uddannelsesvejleder og uddannelseslærer:
Lars Boe Kristoffersen
lars0197@skole.struer.dk

Skolen sikrer at uddannelseslærerne har linjefagsuddannelse (eller tilsvarende) i de undervisningsfag, som de studerende har praktik i.

Skolens ringetider

08:00 – 08:45	1. lektion
08:50 – 09:35	2. lektion
10:00 – 10:45	3. lektion
10:50 – 11:35	4. lektion
12:15 – 13:00	5. lektion
13:15 – 14:00	6. lektion
14:10 – 14:55	7. lektion

Du vil i din praktikperiode få adgang til Aula. Her kan du løbende følge med i, hvad der sker på skolen i din uddannelsesperiode. Du kan finde tlf. numre til skolens lærere og reservere forskellige lokaler mm. Du får adgang til Aula via www.aula.dk, når du er oprettet i skolens administrative system.

Adgangskode og brugernavn til Aula er dit Unilogin. Kan du ikke huske dette, kan du kontakte den uddannelsesansvarlige.

Kaffeordning

Skolen har en kaffeordning, hvor der kan hentes frisk kaffe og te i personalerummet hele dagen.

Materialer m.m.

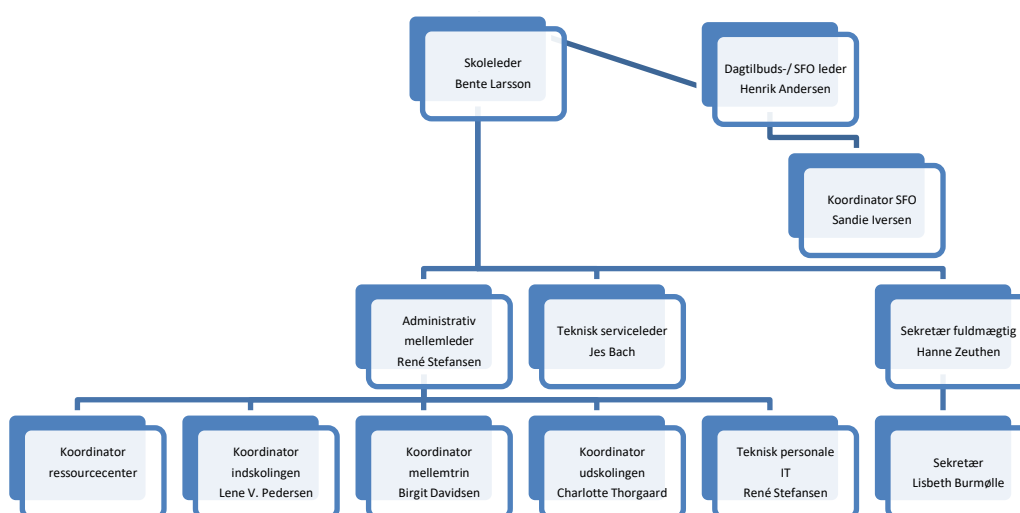
På 1. og 2. årgang udarbejdes undervisningsforløb og herunder evt. undervisningsmateriale i samarbejde med uddannelseslæreren. Det aftales i den forbindelse, hvem der er ansvarlig for at finde eller fremstille undervisningsmateriale.

På 3. og 4. årgang er du selv ansvarlig for at finde og skaffe undervisningsmateriale. Dette kan gøres gennem Amtscenteret for Undervisning (CFU), hvor du måske allerede er oprettet som låner. Du kan i praktikperioden få leveret materialet til skolen. Materiale fra Amtscenteret leveres og afhentes onsdag.

Skolens bibliotek er åbent på alle skoledage fra 08:00-13:00. Fredag dog 08:00-12:00. Skolens bibliotekarer er gerne behjælpelige med at finde relevant materiale, ligesom din uddannelseslærer kan vise dig det materiale, der er tilgængeligt på skolen.

Mange af vores undervisningsmaterialer er elektroniske, og vi har derfor adgang til en bred vifte af portaler, bl.a. har vi adgang til alle Alineas portaler. Spørg din praktiklærer, hvad vi har adgang til i dit fag.

Organisationsplan for Parkskolen



Kompetencemålene for praktikken

Her fremgår de overordnede kompetencemål for praktikken.

Kompetenceområde	Kompetencemål	Skolens indsats
Didaktik: Didaktik omhandler målsætning, planlægning, gennemførelse, evaluering og udvikling af undervisning, herunder læringsmålstyret undervisning.	Den studerende kan i samarbejde med kolleger begrundet målsætte, planlægge, gennemføre, evaluere og udvikle undervisning.	Praktiklæreren/teamet vil med udgangspunkt i egen praksis støtte den studerende i udformning af undervisningsplaner og her modeller/vise skriftlige forløbs- og lektionsplaner med målsætning og evalueringsovervejelser. Desuden observerer praktiklæreren de studerendes undervisning og udpeger centrale områder med henblik på vejledning.
Klasseledelse: Klasseledelse omhandler organisering og udvikling af elevernes faglige og sociale læringsmiljø.	Den studerende kan lede undervisning samt etablere og udvikle klare og positive rammer for elevernes læring, og klassens sociale fællesskab.	Praktiklæreren/teamet vil med udgangspunkt i egen praksis demonstrere, hvordan vedkommende selv organiserer og rammesætter sin undervisning i praksis i en klasse med elever med forskellige forudsætninger. Den studerende kan altid søge råd og vejledning i forhold til arbejdet med klasseledelse hos praktiklærer, praktikteam eller praktikkoordinator.

<p>Relationsarbejde: Relationsarbejde omhandler kontakt og relationer til elever, kolleger, forældre og skolens ressourcerpersoner.</p>	<p>Den studerende kan varetage det positive samarbejde med elever, forældre, kolleger og andre ressourcerpersoner og reflektere over relationers betydning i forhold til undervisning samt elevernes læring og trivsel i skolen.</p>	<p>Praktiklæreren vil med udgangspunkt i egen praksis vise og vejlede, hvordan man som lærer arbejder i forskellige relationelle sammenhænge med elever, kolleger, forældre og skolens ressourcerpersoner. Praktiklæreren giver den studerende mulighed for at etablere en kontakt til forældrene - primært i relation til den undervisning, den studerende har planlagt og gennemført.</p>
--	--	---

Samarbejde og forventninger

Samarbejde med de studerende

- Uploade dit forventningsbrev på Praktikportalen. Sørg for at du sammen med dine uddannelseslærere får drøftet dit forventningsbrev.
- Vi sørger for at du bliver oprettet i skolens administrative systemer og derved får adgang til bl.a. Aula og de undervisningsportaler som skolen abonnerer på, dette sker forud for praktikken.
- Uddannelseslærernes kommunikation med de studerende foregår via Aula.
- Parkskolen indhenter børne- og straffeattest – husk e-Boks bekræftelse.
- Senest en måned før praktikkens start mødes de studerende med de udvalgte uddannelseslærere og den uddannelsesansvarlige, hvor rammer og praktikskema for uddannelsesforløbet aftales og gensidige krav og forventninger til uddannelsesforløbet afklares.
- Senest 14 dage før uddannelsesstart præsenterer de studerende på baggrund af drøftelser med uddannelseslærerne deres planer for uddannelsesforløbet.
- Uddannelseslæreren og de studerende laver forud for praktiksamarbejdet klare aftaler om praktiksamarbejdet, herunder om skriftlighed i planlægningen, vejledningstimerne afholdelse og ansvaret for dagsorden, indsamling af datamateriale under praktikforløbet og praktiklæreren rolle i de studerendes undervisning.
- Under praktikforløbet støtter, modellerer og vejleder uddannelseslæreren de studerende i arbejdet med at opfylde målene på det pågældende praktkniveau.

- Under eller evt. efter uddannelsesforløbet tilbyder skolen, at de studerende kan deltage i skolehjem samtaler og/eller andre forældrearrangementer med relevans for de studerendes studieforløb.
- Uddannelseslæreren er de studerendes centrale samarbejdspartner på praktikskolen, men derudover kan de studerende forvente, at særligt den uddannelsesansvarlige på skolen, men også det øvrige lærerteam omkring relevante klasser kan spille en aktiv rolle i samarbejdet og vejledningen omkring de studerendes praktikforløb.

Som praktikant på Parkskolen kan du forvente:

- At vi udvælger motiverede uddannelseslærere, der har lyst til at modtage praktikanter
- At skoleledelse og uddannelseskoordinator er til rådighed for de studerende
- At vi opfatter jer som vores kommende kollegaer
- At skolen tager imod dig som praktikant og giver dig mulighed for at deltage i skolens fællesskab og skolens samlede virksomhed.
- At vi så vidt muligt forsøger at tilgodese dine ønsker mht. fag, klasser o.a.
- At du får de relevante oplysninger og informationer i god tid før praktikkens start.
- At du mødes af engagerede og imødekommende uddannelseslærere, der er fagligt rustede til støtte dig i din læreproces og har kendskab til praktikkens kompetenceområder.
- At du bliver vejledt og bedømt på baggrund af praktikkens kompetenceområder.
- At vi giver plads og mulighed for, så vidt det kan lade sig gøre, at du kan deltage i skolens øvrige virksomhed.
- Uddannelseslærerne samarbejder med dig, tager ansvar for elevernes læring og tager medansvar for din udvikling som lærer.
- I praktikperioden forventes det, at uddannelseslærerne skal vejlede dig, stille krav til dig, udfordre dig og give dig udviklingsmuligheder i lærerarbejdet.

Som praktikant på Parkskolen forventer vi at du:

- Forholder dig til skolens eksisterende kultur- og værdigrundlag.
- Udviser en anerkendende tilgang til elever, forældre, kollegaer og andre samarbejdspartnere.
- Møder velforberedt, er lydhør, reflekterende og arbejder seriøst med din egen læreproces.
- Er den udførende kraft i forhold til opstart og forløb herunder:
 - Kontakter uddannelseslærer i god tid før forløbets start.
 - Fører logbog eller anden registrering af observationer og spørgsmål i forbindelse med det, du ser og oplever på skolen, som kan gøres til genstand for diskussion i praktikgruppe og med uddannelseslærer.
- Er villig til at fungere som sparringspartner for din gruppe og klassens øvrige lærere.
- Tager ansvar i forbindelse med planlægning, gennemførelse og evaluering af undervisningen.

- I god tid inden undervisningen har udarbejdet og præsenteret dine undervisningsforløb for praktiklæreren
- At du er velforberedt til undervisning og vejledningstimer
- At overholde tavshedspligt og regler for videooptagelse m.m.
- At du er en god rollemodel

Forventninger i forhold til tilstedeværelse på skolen:

- studerende i praktik betragtes som lærer/kollega med fuldtidsjob. Det vil sige, at der stilles samme forventninger til tilstedeværelse, adfærd, påklædning, sprog, etik og tavshedspligt som til øvrige professionelle medarbejdere på skolen. Samtidig håber vi, at du vil bruge chancen til at hygge med dine kolleger med mulighed for at spørge og reflektere med ligsindede.
- Med henblik på mødepligt og evt. forfald underlægges de lærerstuderende de samme krav som skolens lærere. Tilsvarende forventes der den samme grad af deltagelse i undervisningen, møder, arrangementer og øvrige aktiviteter som for skolens lærere. En deltagelse, der sammen med kompetencemålene for praktikniveauerne, svarer til et fuldtidsarbejde.
- Ved sygdom kontaktes den uddannelsesansvarlige mellem kl. 07:00 – 07:10 på tlf. 96 84 85 40.
- Det forventes, at de studerende forud for praktikken og samarbejdet på skolen, har orienteret sig i de relevante materialer om praktikordningen i læreruddannelsen.
- Det forventes at den studerendes undervisningsplaner og lektionsplaner er skriftliggjort forud for undervisningen/praktiktimerne - og at uddannelseslæreren er bekendt med dem.

Praktik i skolens øvrige virksomhed

Lærergerningen består af meget mere end undervisning. Nedenstående er et forsøg på at inddrage disse systematisk i praktikken. Det er ikke en udtømmende liste, der kan sagtens forekomme andet, som også kunne være relevant.

1. årgang:

Fokus lærersamarbejde omkring klassen.

- Teammøder og deltagelse i relevante møder på skolen
- Kommunikation med forældre i form af fx forældrebreve
 - Skrive et opstartsbrev til klassens elever og forældre
 - Eventuel vise eksempler på kommunikation med forældre
- Andre eventuelle arrangementer, der berører klassens liv
- Skolefest
- Varetagelse af gårdvagt

2. årgang:

Fokus på samarbejde mellem lærere med henblik på at udvikle undervisningen samt forældresamarbejde.

- Teammøder og deltagelse i relevante møder på skolen
- Kommunikation med forældre i form af fx forældrebreve
 - Skrive et opstartsbrev til klassens elever og forældre
 - Eventuel vise eksempler på kommunikation med forældre
- Årgangsmøder, fagudvalgsmøder og afdelingsmøder
- Konferencemøder forud for samtaler og forældremøde
- Forældremøder, Forældresamtaler – hvis dette er muligt
- Skolefest
- Andre arrangementer, der vedrører eller berører klassens liv
- Varetagelse af gårdvagt

3. og 4. årgang:

Fokus på skolens samlede øvrige virksomhed.

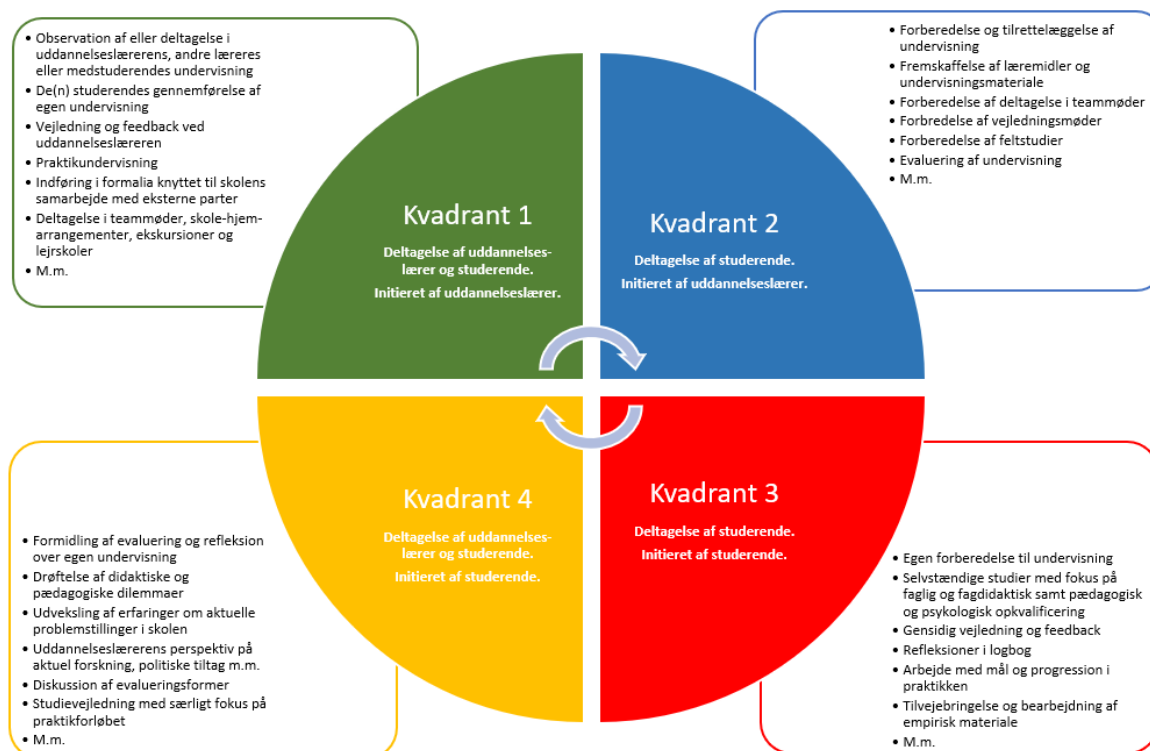
- Teammøder og deltagelse i relevante møder på skolen
- Kommunikation med forældre i form af fx forældrebreve
 - Skrive et opstartsbrev til klassens elever og forældre
 - Eventuel vise eksempler på kommunikation med forældre
- Årgangsmøder, fagudvalgsmøder og afdelingsmøder
- Pædagogisk rådsmøde
- Konferencemøder vedr. samtaler/forældremøde
- Skolefest

- Forældremøder og forældresamtaler
- Øvrige arrangementer og mødeaktiviteter af interesse og relevans
- Varetagelse af gårdvagt

Studerende deltager i pædagogiske dage og omlagte uger i det omfang, det er relevant og vedkommende.

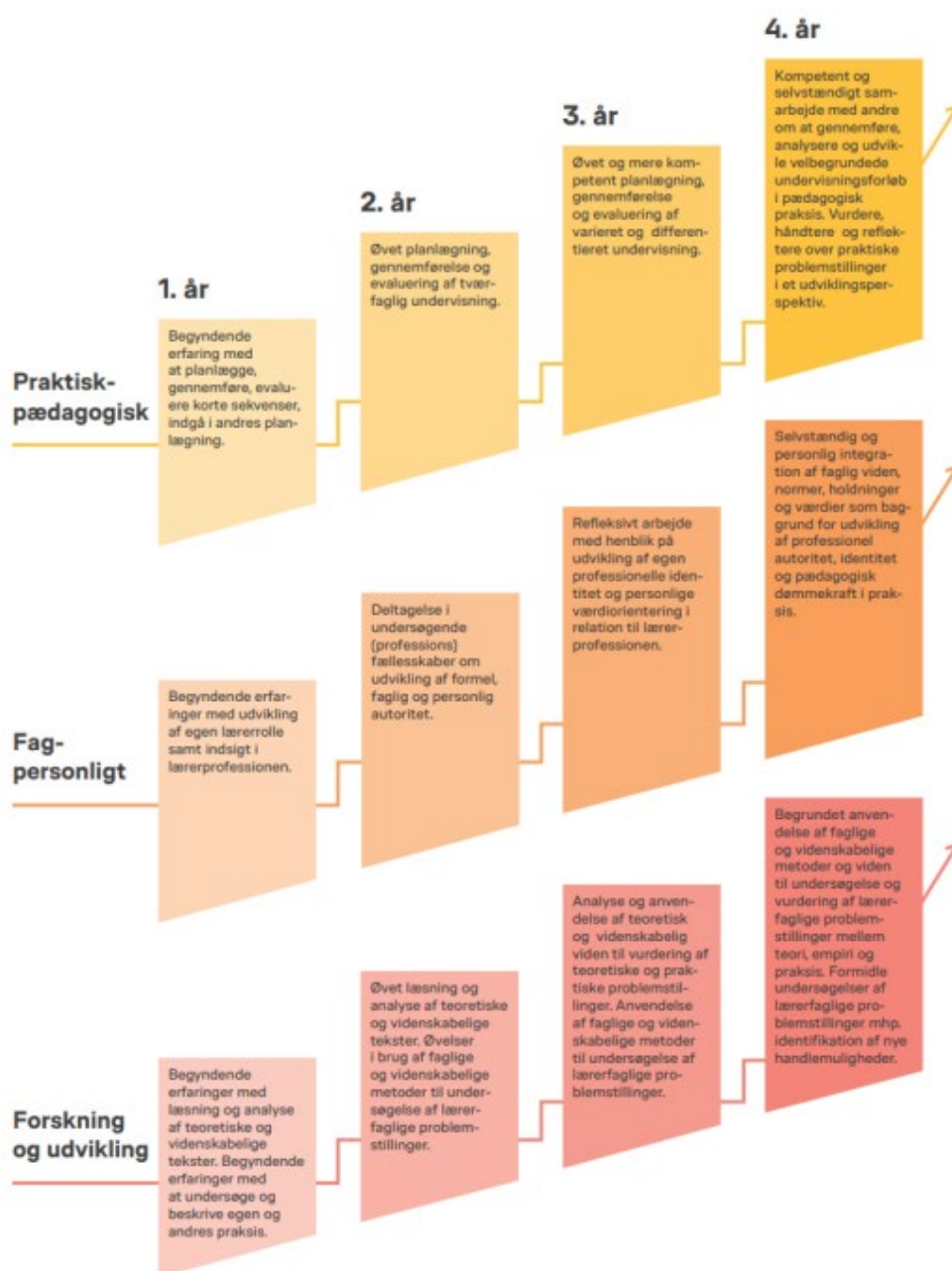
Studieaktivitetsmodellen i praktikken

Der er udarbejdet en studieaktivitetsmodel, der er en national standart for typer af aktiviteter for en lærerstuderende. I forbindelse med praktikken kan den bruges til gensidig forventningsafstemning mellem uddannelsesansvarlig, uddannelseslærer og lærerstuderende. Modellen giver forslag til, hvordan forskellige studie- og læringsaktiviteter i en praktik kan visualiseres i fire forskellige kvadranter med hver sit "aktivitetsrum". De enkelte studie- og læringsaktiviteter er ikke nødvendigvis bundet til kun en kvadrant. Modellen understreger desuden, at en fuld studiebelastning indbefatter flere forskellige former for studie- og læringsaktiviteter, som skal afstemmes for at træde ind i praktikken og kvalificere den som læringsrum.



Progression i læreruddannelsen

Progressionen i læreruddannelsen beskriver studerendes gradvise udvikling af faglig viden, indsigt og kompetencer. Der er gennem uddannelsen en progression fra det første til det sidste studieår. Progressionen i den studerendes udvikling går fra at kunne overskue enkelte dele og have øje for få nuancer til at skabe overblik over mange komplicerede forhold og en øget grad af selvstændighed i opgaveløsningen. Progression og sammenhænge i uddannelsen følger de tre spor igennem uddannelsens fire år, som er angivet i nedenstående progressionstrappe:



Mål og tilrettelæggelse af praktikforløbet

Herunder beskrives målene for praktikken og dimensionerne af lærerrollen (jf. studieordning) samt uddannelsesskolens tilrettelæggelse af praktikforløbet på hver af de fire studieår. Målene for praktikken og dimensionerne af lærerrollen er fastlagt i bekendtgørelse og studieordning, og de kan derfor ikke ændres.

Uddannelsesskolen fortolker og beskriver tilrettelæggelsen af praktikken med fokus på opgaver og ansvar for såvel den lærerstuderende som uddannelseslæreren i overensstemmelse med studieordningens beskrivelser (kolonnen til højre i nedenstående skemaer). For hvert af de anførte mål formulerer uddannelsesskolen punkter, der understøtter målene for praktikken og de enkelte trin i progressionsmodellen, herunder dimensionerne af lærerrollen. I kolonnen til højre neden for er der angivet eksempler på opgaver og ansvar, der er afstemt med mål og progressionsspor samt dimensioner af lærerrollen, som kan være til inspiration.

Praktik på 1. studieår	
"Den medvirkende iagttager" - indblik og afprøvning	
Mål for praktikken	Tilrettelæggelse af praktikken på uddannelsesskolen
<ul style="list-style-type: none"> Den studerende kan identificere og generere relevant viden om læreres planlægning og undervisning. 	<p><i>Den lærerstuderendes opgaver og ansvar:</i></p> <ul style="list-style-type: none"> Skal indgå i dialog med uddannelseslæreren - og evt. andre lærere - om konkrete undervisningsplaner m.h.p. at forholde sig til systematikken og overvejelserne bag planlægningen. Skal lave systematiske iagttagelser som grundlag for at planlægge og gennemføre undervisning, herunder med inddragelse af observation og videodokumentation som metode. Skal lave beskrivelser af egen og evt. andres undervisning i form af didaktiske nærbilleder med blik for at fremhæve grundlæggende forhold ved samspillet mellem undervisning og læring. <p><i>Uddannelseslærerens opgaver og ansvar:</i></p> <ul style="list-style-type: none"> Med udgangspunkt i egen lærerpraksis støtter uddannelseslæreren de studerende i udformning af undervisningsplaner for undervisningssekvenser/-lektioner. Det betyder, at læreren f.eks. kan vise skriftlige års-, forløbs- og lektionsplaner og dele overvejelser over mål, indhold, metode og evaluering med de studerende.
<ul style="list-style-type: none"> Den studerende kan planlægge, gennemføre og evaluere undervisningssekvenser og kan redegøre for sine didaktiske overvejelser. 	<p><i>Den lærerstuderendes opgaver og ansvar:</i></p> <ul style="list-style-type: none"> Med udgangspunkt i planlægningsmodel udarbejder den studerende skriftlige planer for undervisningssekvenser og -lektioner som forelægges for uddannelseslæreren før undervisningen m.h.p. vejledning og feedback. Den studerende skal evaluere udvalgte dele af undervisningen, og herunder inddrage observationer og videomateriale fra egen undervisning. Den studerende skal forholde sig til evalueringen m.h.p. at bruge erfaringer fra den som afsæt for den videre planlægning. <p><i>Uddannelseslærerens opgaver og ansvar:</i></p>

	<ul style="list-style-type: none"> Med udgangspunkt i de studerendes skriftlige planer giver uddannelseslæreren vejledning og feedback m.h.p. at støtte overvejelser og sammenhænge i dem. Viser eksempler på iagttagelser af elever og hjælper med indkredsningen af tegn på elevernes læring som udgangspunkt for evaluering af undervisningen. Observerer de studerendes undervisningssekvenser som grundlag for den didaktiske samtale i den efterfølgende vejledning, herunder med fokus på at udpege fokusområder og tiltag for de studerendes videre tilrettelæggelse af undervisningssekvenserne
<ul style="list-style-type: none"> Den studerende kan forstå og reflektere over sin egen rolle som lærer. 	<p><i>Den lærerstuderendes opgaver og ansvar:</i></p> <ul style="list-style-type: none"> Den studerende fremlægger sine forståelser af de forskellige dimensioner af lærerrollen for uddannelseslæreren (jf. nedenstående) m.h.p. at identificere aspekter af dem ud fra egne erfaringer med at undervise og efterfølgende reflektere dem. <p><i>Uddannelseslærerens opgaver og ansvar:</i></p> <ul style="list-style-type: none"> Med afsæt i de(n) studerendes overvejelser drøfter uddannelseslæreren egne erfaringer med udviklingen forskellige dimensioner af lærerrollen, og reflekterer i samarbejde med de studerende forskellige muligheder og udfordringer til lærerrollen. Deler egne erfaringer med udviklingen af dimensionerne af lærerrollen set i.f.t. lærerprofessionen og den samfundsmæssige udvikling.
Dimensioner af lærerrollen	
<p><i>Gennemgående for alle studieår:</i></p> <ul style="list-style-type: none"> Læreren som didaktiker Læreren som fagperson Læreren som undersøger (og udvikler) af praksis Læreren som samarbejdspartner <p><i>Fokus på enkelte studieår:</i></p> <ul style="list-style-type: none"> Læreren som leder Læreren som samtalepartner og retoriker 	
Supplerende kommentarer	
<p>Begyndende erfaringer med at undersøge og beskrive egen og andres praksis, begyndende erfaringer med observation og video-dokumentation, begyndende erfaringer med undersøgelse af lærerfaglige problemstillinger.</p>	

Praktik på 2. studieår	
"Den undersøgende deltager" - indsigt og undersøgelse	
Mål for praktikken	Tilrettelæggelse af praktikken på uddannelsesskolen
<ul style="list-style-type: none"> Den studerende kan, i samarbejde med andre, forholde sig undersøgende om planlægning, gennemførelse og evaluering af undervisning. 	<p><i>Den lærerstuderendes opgaver og ansvar:</i></p> <ul style="list-style-type: none"> På baggrund af en planlægningsmodel udarbejder den studerende skriftlige planer for undervisningslektioner og kortere undervisningsforløb som forelægges for uddannelseslæreren før undervisningen m.h.p. vejledning og feedback. Planlægningsarbejdet indebærer, at den studerende indarbejder elementer af tværfaglig undervisning, og herunder forholder sig til didaktikken i forholdet mellem de involverede fag. <p><i>Uddannelseslærerens opgaver og ansvar:</i></p> <ul style="list-style-type: none"> Vejleder og observerer de studerende omkring tilrettelæggelsen og gennemførelsen af undervisningen med særligt fokus på sammenhængen mellem didaktiske grundkategorier.

	<ul style="list-style-type: none"> Skaber mulighed for og støtter tilrettelæggelsen af tværfaglig undervisning og bidrager efterfølgende med at reflektere forholdet mellem de involverede fag.
<ul style="list-style-type: none"> Den studerende kan, med baggrund i almen- og fagdidaktiske tilgange og perspektiver, indgå i folkeskolens undervisning 	<p><i>Den lærerstuderendes opgaver og ansvar:</i></p> <ul style="list-style-type: none"> Forskellige didaktiske tilgange og perspektiver danner grundlag for at forholde sig til de didaktiske implikationer, som det har for konkret tilrettelæggelse af undervisningen. Deler overvejelser og begrundelser med uddannelseslæreren m.h.p. at forberede observation og efterfølgende didaktisk samtale. <p><i>Uddannelseslærerens opgaver og ansvar:</i></p> <ul style="list-style-type: none"> Vejleder de studerende omkring de spørgsmål til undervisningen, som forskellige didaktiske tilgange og perspektiver åbner op for at tage stilling til, og vejleder på mulighederne for at tilrettelægge undervisningen med blik for disse. Observerer undervisningen med opmærksomheden rettet mod udvalgte didaktiske tilgange og perspektiver og støtter efterfølgende de studerende i at reflektere de didaktiske valg.
<ul style="list-style-type: none"> Den studerende kan indgå i samarbejdsrelationer. 	<p><i>Den lærerstuderendes opgaver og ansvar:</i></p> <ul style="list-style-type: none"> Indgår i samarbejde med medstuderende og uddannelseslæreren om udvikling af undervisningen i fagteamet. Afstemmer samarbejdet i lærerteamet omkring klassen om udvalgte fokusområder og inddrager det i klasseledelsen. Deltager i aktiviteter relateret til skolens samarbejde med hjemmet omkring elevernes læring og trivsel. <p><i>Uddannelseslærerens opgaver og ansvar:</i></p> <ul style="list-style-type: none"> Præsenterer skolens organisering i forskellige former for teams, og deler erfaringer om muligheder og udfordringer omkring lærerens samarbejde i teams. Formidler overvejelser over tilrettelæggelsen af konkrete aktiviteter relateret til skolens samarbejde med hjemmet, og evaluerer i fællesskab med de studerende observationer erfaringerne med det.
<p>Dimensioner af lærerrollen</p> <p><i>Gennemgående for alle studieår:</i></p> <ul style="list-style-type: none"> Læreren som didaktiker Læreren som fagperson Læreren som undersøger (og udvikler) af praksis Læreren som samarbejdspartner <p><i>Fokus på enkelte studieår:</i></p> <ul style="list-style-type: none"> Læreren som relationsudvikler 	
<p>Supplerende kommentarer</p> <p>Øvelser i brug af faglige og videnskabelige metoder til undersøgelse af lærerfaglige problemstillinger</p>	

Se eksempler på tilrettelæggelse af integreret praktik på 1. og 2. studieår som inspiration til 3. og 4. studieår med opmærksomheden rettet mod målene for praktikken, dimensionerne af lærerrollen samt progressions-trappen på de to sidste år.

Praktik på 3. studieår

"Den reflekterende udøver" - erfaring og forståelse	
Mål for praktikken	Tilrettelæggelse af praktikken på uddannelsesskolen
<ul style="list-style-type: none"> ♦ Den studerende kan reflektere på et fagligt, pædagogisk og didaktisk grundlag over egne erfaringer og kompleksiteten i lærerarbejdet. 	<p><i>Den lærerstuderendes opgaver og ansvar:</i></p> <ul style="list-style-type: none"> ♦ Fx: ♦ Fx: ♦ ... <p><i>Uddannelseslærerens opgaver og ansvar:</i></p> <ul style="list-style-type: none"> ♦ Fx: ♦ Fx: ♦ ...
<ul style="list-style-type: none"> ♦ Den studerende kan indtage viden fra forskellige faglige perspektiver i en vekselvirkning mellem teori og praksis i udviklingen af professionel lærerfaglighed 	<p><i>Den lærerstuderendes opgaver og ansvar:</i></p> <ul style="list-style-type: none"> ♦ Fx: ♦ Fx: ♦ ... <p><i>Uddannelseslærerens opgaver og ansvar:</i></p> <ul style="list-style-type: none"> ♦ Fx: ♦ Fx: ♦ ...
<ul style="list-style-type: none"> ♦ Den studerende kan lede et undervisnings- og læringsfællesskab. 	<p><i>Den lærerstuderendes opgaver og ansvar:</i></p> <ul style="list-style-type: none"> ♦ Fx: ♦ Fx: ♦ ... <p><i>Uddannelseslærerens opgaver og ansvar:</i></p> <ul style="list-style-type: none"> ♦ Fx: ♦ Fx: ♦ ...
Dimensioner af lærerrollen	
<p><i>Gennemgående for alle studieår:</i></p> <ul style="list-style-type: none"> ♦ Læreren som didaktiker ♦ Læreren som fagperson ♦ Læreren som undersøger (og udvikler) af praksis ♦ Læreren som samarbejdspartner <p><i>Fokus på enkelte studieår:</i></p> <ul style="list-style-type: none"> ♦ Læreren som samtalepartner og retoriker ♦ Læreren som myndighedsperson 	
Supplerende kommentarer	
<p>Analyse og anvendelse af teoretisk og videnskabelig viden til vurdering af teoretiske og praktiske problemstillinger. Anvendelse af faglige og videnskabelige metoder til undersøgelse af lærerfaglige problemstillinger.</p>	

Praktik på 4. studieår

"Den selvstændige og vel begrundende initiativtager" - vurdering og nytænkning

Mål for praktikken		Tilrettelæggelse af praktikken på uddannelsesskolen	
<ul style="list-style-type: none"> ♦ Den studerende kan arbejde selvstændigt, ansvarligt og i samarbejde med andre om at planlægge, gennemføre, evaluere og udvikle undervisningsforløb. 	<p><i>Den lærerstuderendes opgaver og ansvar:</i></p> <ul style="list-style-type: none"> ♦ Fx: ♦ Fx: ♦ ... <p><i>Uddannelseslærerens opgaver og ansvar:</i></p> <ul style="list-style-type: none"> ♦ Fx: ♦ Fx: ♦ ... 		
<ul style="list-style-type: none"> ♦ Den studerende kan samarbejde med kolleger om at vurdere og håndtere praktiske problemstillinger 	<p><i>Den lærerstuderendes opgaver og ansvar:</i></p> <ul style="list-style-type: none"> ♦ Fx: ♦ Fx: ♦ ... <p><i>Uddannelseslærerens opgaver og ansvar:</i></p> <ul style="list-style-type: none"> ♦ Fx: ♦ Fx: ♦ ... 		
<ul style="list-style-type: none"> ♦ Den studerende kan tage vidensbaserede og velbegrundede initiativer med henblik på udvikling af professionel lærerfaglighed og dømmekraft. 	<p><i>Den lærerstuderendes opgaver og ansvar:</i></p> <ul style="list-style-type: none"> ♦ Fx: ♦ Fx: ♦ ... <p><i>Uddannelseslærerens opgaver og ansvar:</i></p> <ul style="list-style-type: none"> ♦ Fx: ♦ Fx: ♦ ... 		
Dimensioner af lærerrollen			
<p><i>Gennemgående for alle studieår:</i></p> <ul style="list-style-type: none"> ♦ Læreren som didaktiker ♦ Læreren som fagperson ♦ Læreren som undersøger (og udvikler) af praksis ♦ Læreren som samarbejdspartner <p><i>Fokus på enkelte studieår:</i></p> <ul style="list-style-type: none"> ♦ Læreren som leder ♦ Læreren som kulturskaber og udvikler af praksis. 			
Supplerende kommentarer			
<p>Begrundet anvendelse af faglige og videnskabelige metoder og viden til undersøgelse og vurdering af lærerfaglige problemstillinger mellem teori, empiri og praksis. Formidle undersøgelser af lærerfaglige problemstillinger m.h.p. identifikation af nye handlemuligheder.</p>			

Kvalitetssikring og udvikling af praktikken

Vejledning:

- Praktiskolen sikrer gennem udformningen af rammerne for praktik og praktiklærernes støtte og vejledning under praktikforløbet, at de studerende får mulighed at tilegne sig kompetencer i forhold til uddannelsesniveauerne i læreruddannelsen. Særligt vil færdighedsmålene for praktikken være i fokus her.

Evaluerings:

- Forud for afslutningen af hvert praktikforløb bruges der en vejledningstime på at evaluere praktikken. Samtalen tager udgangspunkt i målene for praktikken.
- Efter hvert endt praktikforløb indkalder den praktikansvarlige de studerende og praktiklærerne til en mundtlig evaluering. Den mundtlige evaluering tager udgangspunkt i de studerendes refleksioner over praktikken med fokus på praktikforløb, indhold og vejledning. Resultatet af disse evalueringer formidles til skolens praktiklærere, samt til læreruddannelsens praktikledere.

Bedømmelse af praktikken:

- Praktiskolen vurderer efter hvert praktikforløb om den studerende er bestået eller ikke bestået. Bedømmelsen tager afsæt i kompetencemålene for praktikken.

Praktikprøve:

Fra Bekendtgørelse om uddannelsen til professionsbachelor som lærer i folkeskolen. (BEK nr 374 af 29/03/2023)

- **§ 16.** I løbet af første studieår afholdes en intern prøve (førsteårsprøve), der skal bestås inden udgangen af den studerendes andet studieår. Prøven skal gå på tværs af grundfagligheden og første undervisningsfag, inklusiv praktik.
- **§ 18.** Efter praktikforløbet på fjerde studieår afholdes en samlet professionsprøve, der skal vurdere den studerendes lærerprofessionelle niveau og praktiske undervisningskompetence. Prøven kan finde sted på praktiskolen. Prøven er ekstern og bedømmes af en praktiklærer, en underviser udpeget af professionshøjskolen og en ekstern censor

Læreruddannelsens formål

Bekendtgørelse om uddannelsen til professionsbachelor som lærer i folkeskolen BEK nr. 374 af 29/3/2023.

§ 1. Læreruddannelsen skal i samarbejde med skolerne danne og uddanne de studerende til at varetage undervisningen i folkeskolen og bidrage til høj kvalitet i varetagelsen af folkeskolens opgave. De studerende skal gennem uddannelsen tilegne sig et solidt fagligt, pædagogisk og didaktisk grundlag for at undervise i folkeskolens fag og for at skabe og lede inkluderende fællesskaber, der bidrager til alle elevers faglige og alsidige udvikling uanset baggrund. Målet er at udfolde og virkeliggøre folkeskolens formål, jf. folkeskolelovens § 1. De studerende skal udvikle deres lærerfaglighed baseret på selvstændighed, frihed og alsidighed i metodevalg.

Stk. 2. Læreruddannelsen skal styrke de studerendes faglige, professionelle og personlige udvikling og gøre dem i stand til at se fagene i en historisk og samfundsmæssig sammenhæng. De studerende skal med viden, kunnen og engagement kunne varetage opgaverne med undervisning og med elevernes faglige dannelse og udvikling. Læreruddannelsen skal udvikle de studerendes forudsætninger for at indgå i udviklende og inddragende relationer med eleverne og i et kvalificeret samarbejde med forældre, kolleger, ledere og andre samarbejdspartnere. Læreruddannelsen skal fremme de studerendes professionelle myndighed, dømmekraft, nysgerrighed og kritiske sans. Derfor skal læreruddannelsen motivere til fordybelse, kreativitet, oplevelse, fantasi og virkelyst samt reflekteret videreudvikling af egen praksis, af skolen og af lærerprofessionen.

Stk. 3. Læreruddannelsen skal i en vekselvirkning mellem teori og praksis – både i undervisningen og i praktikken – udvikle de studerendes forståelse af deres undervisningsfag og den professionelle lærerfaglighed. Uddannelsen skal tage afsæt i praksisnær erfarings- og forskningsbaseret viden. Desuden skal der tages udgangspunkt i den danske skolekultur og -tradition, der omfatter såvel folkeskolen som frie grundskoler. Læreruddannelsen skal forberede de studerende til at virke aktivt, selvstændigt og ansvarligt i udvikling af folkeskolen i henhold til folkeskolens formål og i et demokratisk og bæredygtigt perspektiv.

Mål for praktik

(Målene for praktikken er fastlagt i den nationale del af studieordningen, afsnit 3.2)

Udover målene for praktikken er der i læreruddannelsen beskrevet ni centrale dimensioner af lærerrollen, som løbende gøres til genstand for særlig opmærksomhed under praktikken. Nogle dimensioner af lærerrollen indgår i flere forskellige fag i uddannelsen og aktualiseres derfor i praktikken på hvert af de fire studieår, mens andre dimensioner indgår i uddannelsen i mere afgrænsede sammenhænge. Dimensionerne integreres løbende i uddannelsen gennem arbejdet med grundfagligheden, undervisningsfagene og praktikken. Tilsammen danner de grundlag for lærerens professionelle virke (se Uddannelseshåndbogen).

Praktik på 1. studieår: Indblik og afprøvning

Den medvirkende iagttager.

Mål:

- Den studerende kan identificere og generere relevant viden om læreres planlægning og undervisning.
- Den studerende kan planlægge, gennemføre og evaluere undervisningssekvenser og kan redegøre for sine didaktiske overvejelser.
- Den studerende kan forstå og reflektere over sin egen rolle som lærer.

Begyndende erfaringer med at undersøge og beskrive egen og andres praksis, begyndende erfaringer med observation og videodokumentation, begyndende erfaringer med undersøgelse af lærerfaglige problemstillinger.

Dimensioner af lærerrollen på 1. studieår:

- Læreren som didaktiker, fagperson, undersøger (og udvikler) af praksis samt samarbejdspartner.
- Læreren som leder, samtalepartner og retoriker.

Praktik på 2. studieår: Indsigt og undersøgelse

Den undersøgende deltager.

Mål:

- Den studerende kan, i samarbejde med andre, forholde sig undersøgende om planlægning, gennemførelse og evaluering af undervisning.
- Den studerende kan, med baggrund i almen- og fagdidaktiske tilgange og perspektiver, indgå i folkeskolens undervisning.
- Den studerende kan indgå i samarbejdsrelationer.

Øvelser i brug af faglige og videnskabelige metoder til undersøgelse af lærerfaglige problemstillinger

Dimensioner af lærerrollen på 2. studieår:

- Læreren som didaktiker, fagperson, undersøger og udvikler af praksis samt samarbejdspartner.
- Læreren som relationsudvikler.

Praktik på 3. studieår: Erfaring og forståelse

Den reflekterende udøver.

Mål:

- Den studerende kan reflektere på et fagligt, pædagogisk og didaktisk grundlag over egne erfaringer og kompleksiteten i lærerarbejdet.
- Den studerende kan inddrage viden fra forskellige faglige perspektiver i en vekselvirkning mellem teori og praksis i udviklingen af professionel lærerfaglighed.
- Den studerende kan lede et undervisnings- og læringsfællesskab.

Analyse og anvendelse af teoretisk og videnskabelig viden til vurdering af teoretiske og praktiske problemstillinger. Anvendelse af faglige og videnskabelige metoder til undersøgelse af lærerfaglige problemstillinger.

Dimensioner af lærerrollen på 3. studieår:

- Læreren som didaktiker, fagperson, undersøger og udvikler af praksis samt samarbejdspartner
- Læreren som samtalepartner og retoriker samt myndighedsperson

Praktik på 4. studieår: Vurdering og nytænkning

Den selvstændige og vel begrundende initiativtager.

Mål:

- Den studerende kan arbejde selvstændigt, ansvarligt og i samarbejde med andre om at planlægge, gennemføre, evaluere og udvikle undervisningsforløb.
- Den studerende kan samarbejde med kolleger om at vurdere og håndtere praktiske problemstillinger.
- Den studerende kan tage vidensbaserede og velbegrundede initiativer med henblik på udvikling af professionel lærerfaglighed og dømmekraft.

Begrundet anvendelse af faglige og videnskabelige metoder og viden til undersøgelse og vurdering af lærerfaglige problemstillinger mellem teori, empiri og praksis. Formidle undersøgelser af lærerfaglige problemstillinger m.h.p. identifikation af nye handlemuligheder.

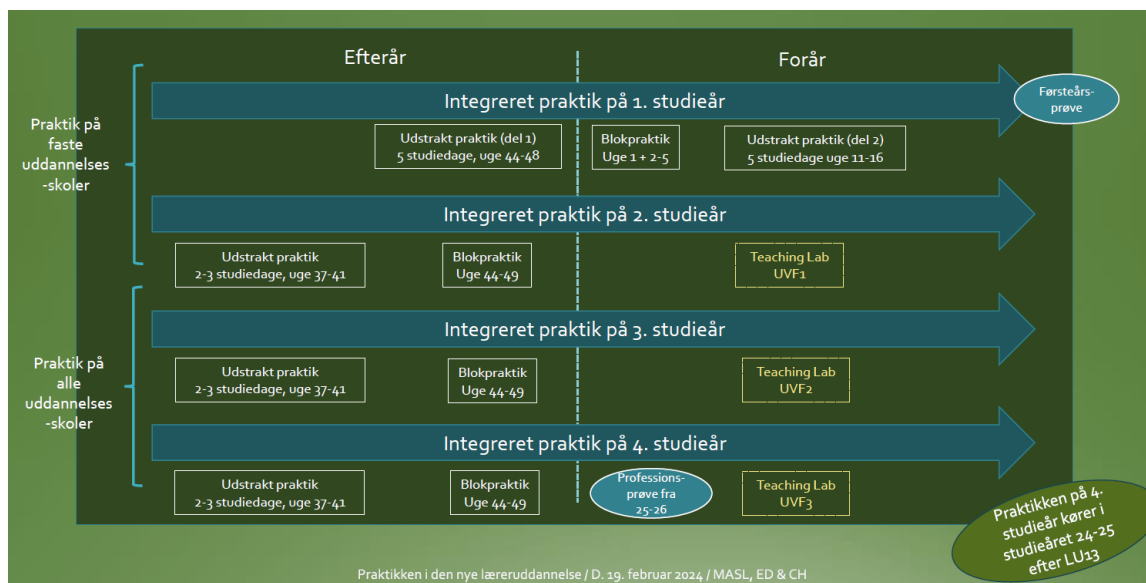
Dimensioner af lærerrollen på 4. studieår:

- Læreren som didaktiker, fagperson, undersøger og udvikler af praksis samt samarbejdspartner.
- Læreren som leder, kulturskaber og udvikler af praksis.

Praktikkens progression ved Læreruddannelsen i Vestjylland

Integreret praktik	Praktikbærende fag i skema	Øvrige involverede fag i skema	Antal skemalagte timer – praktikbærende fag prioriteres	Udstrakt praktik (1) – studerendes rolle og ansvar	Blokpraktik – studerendes rolle og ansvar	Udstrakt praktik (2) – studerendes rolle og ansvar	Vejledning i tilknytning til praktikbærende fag
Første studieår	UVF1: Dansk, matematik, evt. engelsk.		12-14 lektioner	UVF1: Assisterer og observerer undervisning	UVF1: Varetager min. undervisningssekvenser	UVF1: Varetager undervisningslektioner	Min. 1 time systematisk tilrettelagt vejledning pr. uge + den løbende vejledning
Andet studieår	UVF1: Dansk, matematik, evt. engelsk.	UVF2: Øvrige fagrække.	12-14 lektioner	UVF1: Assisterer og observerer undervisning	UVF1: Varetager undervisningslektioner og -forløb. UVF2: Varetager min. undervisningssekvenser	Teaching Lab	Min. 1 time systematisk tilrettelagt vejledning pr. uge + den løbende vejledning
Tredje studieår	UVF2: Øvrige fagrække.	UVF1: Dansk, matematik, evt. engelsk. UVF3: Øvrige fagrække.	14-16 lektioner	UVF2: Assisterer og observerer undervisning	UVF1-2: Varetager undervisningslektioner og -forløb. UVF3: Varetager min. undervisningssekvenser	Teaching Lab	Min. 1 time systematisk tilrettelagt vejledning pr. uge + den løbende vejledning
Fjerde studieår	UVF3: Øvrige fagrække.	UVF1: Dansk, matematik, evt. engelsk. UVF2: Øvrige fagrække.	14-16 lektioner	UVF3: Assisterer og observerer undervisning	UVF1-2-3: Varetager undervisningslektioner og -forløb.	Teaching Lab	Min. 1 time systematisk tilrettelagt vejledning pr. uge + den løbende vejledning

Praktikkens organisering i ny læreruddannelse (LU23)



Læs mere:

Bekendtgørelse om uddannelsen til professionsbachelor som lærer i folkeskolen, BEK nr 374 af 29/03/2023

<https://www.retsinformation.dk/eli/lta/2023/374>

Information om praktik til samarbejdspartnere

<https://mit.via.dk/praktik/til-samarbejdspartnere/>

De seks vigtige brikker



STRUER
KOMMUNE

Trivselsfremme på Parkskolen

- *hvordan vi hele tiden bliver bedre til at være i et forpligtende fællesskab*

DE SEKS VIGTIGE BRIKKER



SAMMEN SAMLER VI BRIKKERNE

Vi ønsker alle, at det går alle børn bedst muligt. De seks vigtige brikker systematiserer den fælles trivselsindsats på Parkskolen. Målet er livsduelighed, trivsel og mere læring for den enkelte elev. Vi arbejder med de sociale færdigheder med udgangspunkt i læring: Livsduelighed og trivsel er f.eks. at kunne indgå i forpligtende samarbejde med andre, at kunne begå sig socialt med andre og kunne gennemføre en uddannelse. Det betyder, at eleverne skal lære at kunne tage ansvar, og leve op til de forventninger og krav, de mødes med - dette er en grundlæggende forudsætning for at lykkes, både i barnelivet, i ungdommen og senere i livet.

Med de seks vigtige brikker inviteres alle forældre på Parkskolen ind til et samarbejde, hvor forældre byder ind med deres ansvarsområder omkring, hvordan børnene kan begå sig sammen med andre mennesker. Vi arbejder sammen med forældrene og ser dem som ressourcer, der kan være med til at styrke den daglige trivsel på skolen. Sammen samler vi brikkerne.

Det er vigtigt at pointere, at vi arbejder i et læringsfelt – ikke i et disciplineringsfelt. Børn kan gøre det rigtige, når de ved, hvad det rigtige er.

